

Arasli

*FUCILI
GUNS
FUSILS
FUSILES*

SL • SL STAR

Congratulazioni! Il prodotto da Lei scelto, frutto di una continua ricerca e sviluppo, è costruito secondo lo standard qualitativo Cressi-sub per assicurareLe affidabilità e durata per un lungo periodo!

**I fucili della serie "SL" sono prodotti nelle seguenti versioni:
SL STAR 40 - SL STAR 55 - SL STAR 70;
SL 55 (con riduttore) - SL 70 (con riduttore)
SL 100 (con riduttore).**

1. Descrizione.

⚠ IMPORTANTE

Leggere attentamente questo manuale di istruzioni prima di usare il fucile e conservarlo in caso di necessità.

Questo tipo di fucili può definirsi "a molla d'aria", visto che la propulsione della freccia (N.° 13 - tav. 8) è assicurata dalla compressione dell'aria contenuta nel serbatoio (N.° 6 - tav. 8) del fucile che avviene ogni volta che si lo si carica. Infatti, inserendo l'asta (N.° 13 -tav. 8) dentro la canna del fucile (N.° 7 - tav. 8), il pistone (N.° 4k - tav. 8) viene spinto lungo la canna (N.° 7 - tav. 8) e la pressione nel serbatoio (N.° 6 - tav. 8) aumenta, fino a che il pistone resta agganciato al meccanismo di sgancio (N.° 12k - tav. 8). A questo punto, tirando il grilletto (N.° 19k - tav. 8), il pistone resta libero e subisce la violenta espansione dell'aria correndo lungo la canna (N.° 7 - tav. 8) fino ad arrestarsi sulla boccia d'ammortizzo (N.° 16k - tav. 8), liberando, così, l'asta (N.° 13 - tav. 8) che è trattenuta all'interno del pistone per semplice attrito. L'aria compressa, quindi, dilatandosi al momento dello sparo, fornisce la potenza necessaria al tiro, grazie all'energia incamerata durante l'operazione di carica della freccia.

I fucili della serie SL, destinati alla pesca subacquea, sono a tenuta stagna ed azionati ad aria compressa. Leggeri ed equilibrati,

sono estremamente maneggevoli grazie all'impugnatura anatomica alla cui base può venire assicurata la sagola della boa. In acqua, con la freccia caricata, sono leggermente negativi, mentre sono galleggianti una volta effettuato il tiro, ad eccezione del modello SL 40.

Una piccola quantità d'olio è introdotta nel fucile per lubrificare i pezzi interni.

Il pistone, leggero e autoconcentrante, garantisce una migliore precisione e velocità della freccia.

Il fucile, venduto pronto per l'uso con la quantità prevista di lubrificante e l'aria compressa alla pressione media consigliata di 18-20 bar, è dotato di una asta da 8mm. Nei modelli dotati di riduttore di potenza, è possibile utilizzare il fucile alla massima pressione (FIG. 2 - posizione "MAX"), oppure alla pressione ridotta (FIG. 2 - posizione "riduzione"), a seconda che si voglia scegliere tra due diversi tipi di tiro, alla massima potenza o alla potenza ridotta. Inoltre, posizionando la leva del riduttore nella posizione di "riduzione", è possibile facilitare l'operazione di caricamento della freccia.

I fucili SL dispongono inoltre di uno sganciasagola (N.° 11K - tav. 8) automatico comandato dal grilletto.

2. Caricamento del fucile.

⚠ IMPORTANTE

**Non caricare ne scaricare il fucile in aria! Effettuare sempre queste manovre solo ed unicamente in acqua al fine di prevenire la propria incolumità e per non danneggiare il fucile!
Non effettuare mai uno sparo dall'aria verso l'acqua!**

Per caricare il fucile occorre prima inserire la sicura (N.° 17 - tav. 8), poi appoggiare il calcio sulla coscia o sul piede, imboccando poi la freccia nella canna utilizzando il caricatore a maniglia in dotazione, tenendo saldamente la volata con la mano libera (FIG. 1), e spingendo l'asta fino a fare agganciare il pistone nel meccanismo di sgancio.

I fucili dotati di riduttore di pressione permettono di agevolare l'operazione di caricamento della freccia posizionando la leva del riduttore nella posizione di "riduzione" come indicato nella FIG. 2.

⚠ ATTENZIONE

Non tenere mai il fucile carico, a terra o in barca. Usarlo esclusivamente in acqua per la pesca subacquea!

Non puntare mai il fucile carico, anche per un attimo, contro un altro sub. Girare sempre la punta dell'arpione lontano dalle persone.

A fine uso è assolutamente indispensabile scaricare il fucile in acqua.

3. Pressione nel Serbatoio.

Come già visto, il fucile é venduto pronto per l'uso con la quantità prevista di lubrificante e l'aria compressa alla pressione media consigliata di 18-20 bar. Volendo ripristinare la pressione di precarica, svitare il tappo posteriore (N.° 10 - tav. 8), tenendo il fucile rivolto con la canna verso il basso, avvitare la pompa in dotazione senza forzare ed azionarla come in FIG. 3. E'opportuno controllare sempre, attraverso i fori laterali della volata (N.° 2k - tav. 8), che il pistone (N.° 4k - tav. 8) sia a fondo corsa e non agganciato al meccanismo di sgancio, pronto, cioè, allo sparo. Nei fucili dotati di riduttore di pressione, si può ripristinare la pressione anche a riduttore inserito (FIG. 2 - posizione "riduzione"), in quanto l'aria pressata nella canna dal pistoncino, passa ugualmente anche in quella parte di serbatoio bloccata, attraverso una valvola di non ritorno (N.° 16k - tav. 7).

Si consiglia l'uso di un manometro (opzionale) per verificare la pressione di precarica raggiunta.

⚠ ATTENZIONE

Non aumentare mai la pressione di precarica fornita dall'azienda (18-20 bar), al fine di non causare danni al fucile o creare incidenti!

Modello	Numero pompate per ripristino pressione precarica 18bar	Numero pompate per ripristino pressione precarica 20bar
SL 40	100	115
SL 55	180	200
SL 70	250	280
SL 100	480	510

⚠ IMPORTANTE

Per diminuire o scaricare completamente la pressione di precarica interna, è necessario:

1) nei fucili dotati di riduttore di pressione, occorre che questo sia disinserito (posto, cioè, come in FIG. 2, alla posizione "MAX"), prima di scaricare la pressione;

2)tenendo il fucile rivolto con la canna verso il basso, svitare il tappo posteriore (N.° 10 - tav. 8) e premere la sfera della valvola (N.° 9k - tav. 8) con una punta onde permettere all'aria contenuta nel serbatoio di fuoriuscire.

Eseguire l'operazione tenendo la valvola lontana dal viso per non essere spruzzati dall'olio polverizzato che può venir espulso con l'aria.

4. Cura e manutenzione.

Sciogliere abbondantemente il fucile in acqua dolce dopo ogni immersione. **Se, accidentalmente, durante l'uso il fucile dovesse cadere sulla sabbia o comunque sul fondale, è necessario sciacquarlo abbondantemente con acqua dolce, con il bocchettone di volata rivolto verso il basso, prima di reinserirvi la freccia per ricaricarlo.**

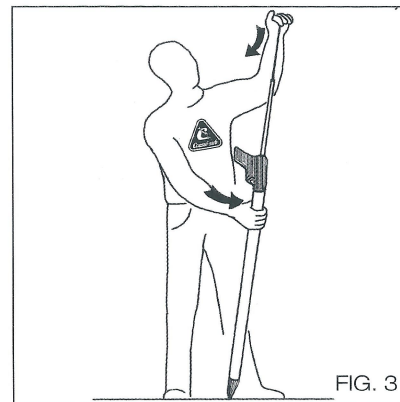
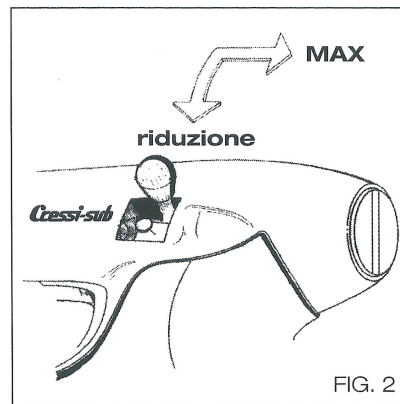
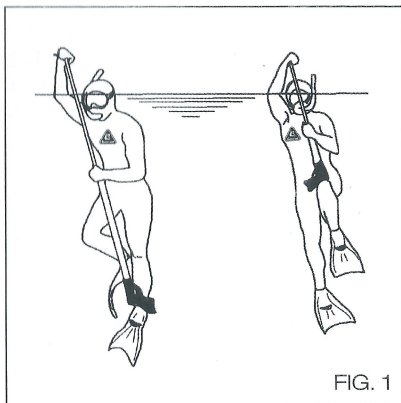
Evitare di lasciare il fucile esposto al sole o a fonti dirette di calore.

Non effettuare operazioni di smontaggio senza aver prima totalmente scaricato la pressione di precarica come illustrato ai punti del paragrafo 3.

Ogni intervento di manutenzione o riparazione del fucile, per ovvie ragioni di sicurezza, deve essere eseguito esclusivamente da personale tecnico dei centri autorizzati Cressi-sub.

SI DECLINA OGNI RESPONSABILITA' DA QUALSIASI INTERVENTO ESEGUITO DA PERSONALE NON AUTORIZZATO DALLA CRESSI-SUB.

E' consigliabile fare revisionare il fucile almeno una volta all'anno, utilizzando solo ed esclusivamente i ricambi originali della casa, affidandolo ad un **centro autorizzato Cressi-sub**, per garantire l'efficacia e la massima sicurezza d'utilizzo.

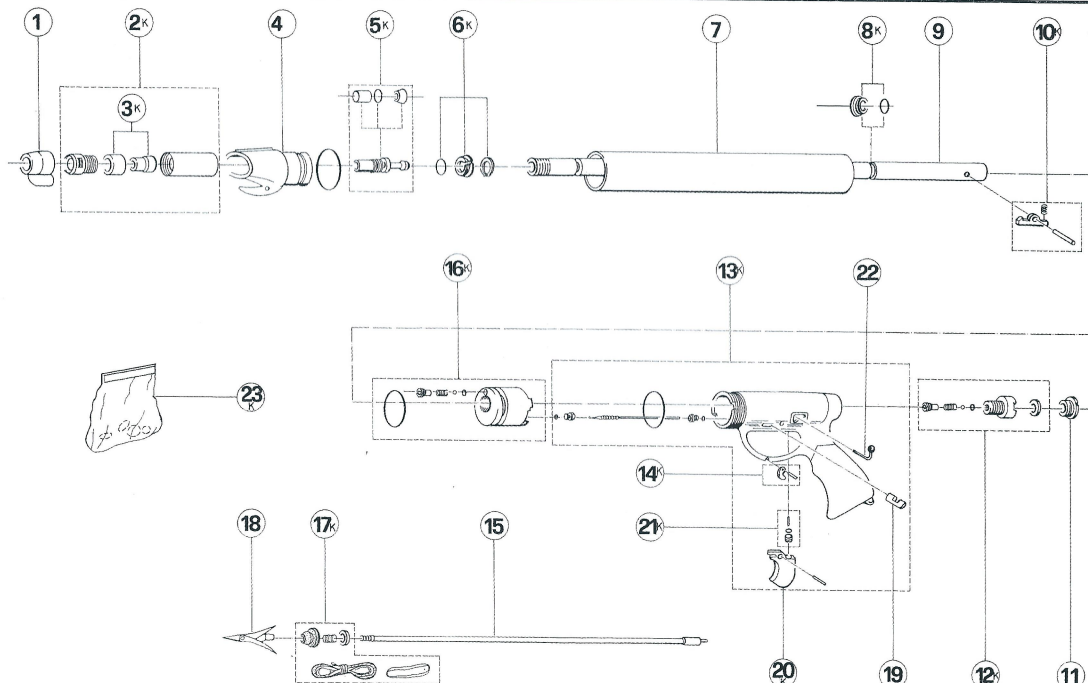




FUCILI SL CON RIDUTTORE / SL GUNS WITH REDUCER

N° TAV./TABLE NO.

7

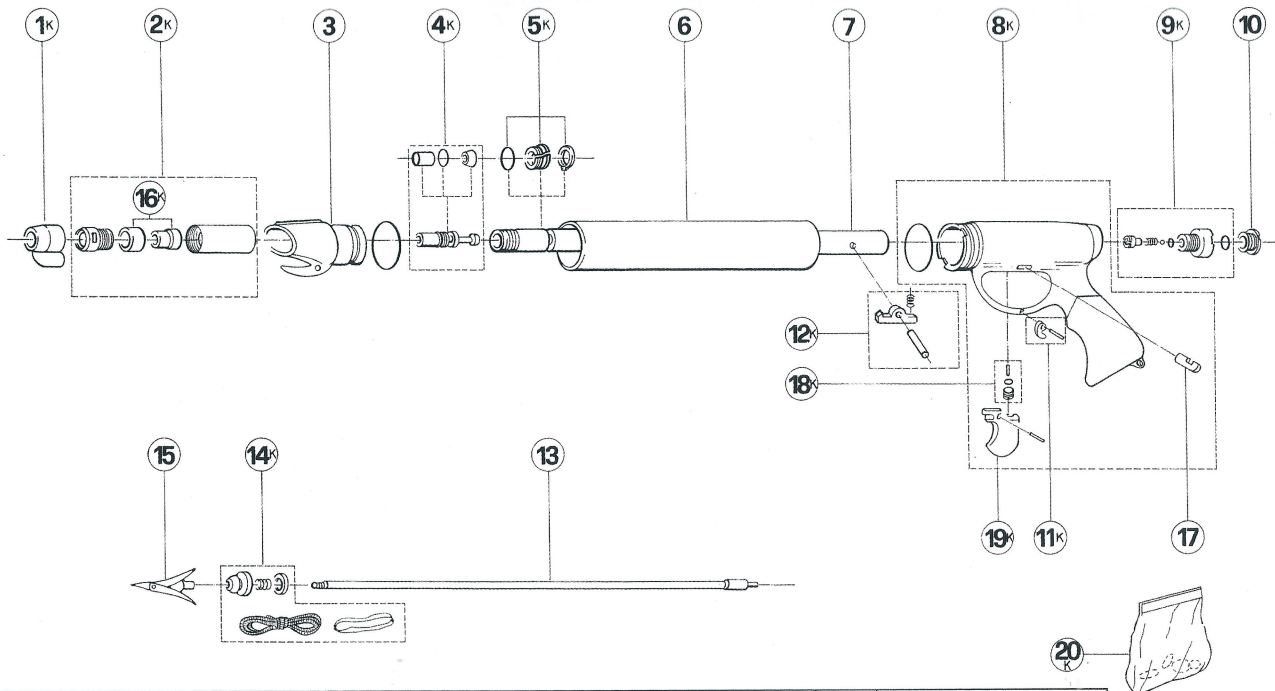


Pos.	Codice/Code	Pos.	Codice/Code	Pos.	Codice/Code	Pos.	Codice/Code
1	FZ 340050	7	FZ 365010 SL 100	13K	FZ 360098	19	FZ 360025
2K	FZ 360070	8K	FZ 360049	14K	FZ 360085	20K	FZ 360095
3K	FZ 360004	9	FZ 361011 SL 55	15	FZ 361036 SL 55	21K	FZ 360086
4	FZ 360005	9	FZ 362011 SL 70	15	FZ 362036 SL 70	22	FZ 360026
5K	FZ 360072	9	FZ 365011 SL 100	15	FZ 365037 SL 100	23K	FZ 360036 SET OR
6K	FZ 360090	10K	FZ 360091	16K	FZ 360089		
7	FZ 361010 SL 55	11	FZ 360088	17K	FZ 360093		
7	FZ 362010 SL 70	12K	FZ 360096	18	FZ 390004		

N° TAV./TABLE NO.

8

FUCILI SL STAR / SL STAR GUNS



Pos.	Codice/Code	Pos.	Codice/Code	Pos.	Codice/Code	Pos.	Codice/Code
1	FZ 340050	7	FZ 360011 SL/STAR 40	13	FZ 360036 SL/STAR 40	19K	FZ 360095
2K	FZ 360070	7	FZ 361011 SL/STAR 55	13	FZ 361036 SL/STAR 55	20K	FZ 360060 SET OR
3	FZ 360005	7	FZ 362011 SL/STAR 70	13	FZ 362036 SL/STAR 70		
4K	FZ 360072	8K	FZ 360097	14K	FZ 360093		
5K	FZ 360090	9K	FZ 360096	15	FZ 390004		
6	FZ 360010 SL/STAR 40	10	FZ 360088	16K	FZ 360004		
6	FZ 361010 SL/STAR 55	11K	FZ 360085	17	FZ 360025		
6	FZ 362010 SL/STAR 70	12K	FZ 360091	18K	FZ 360086		

Cressi-sub S.p.A.

Via Gelasio Adamoli, 501 - 16165 - Genova - Italia

Tel. (0) 10/830.791 - Fax (0) 10/830.79.220

E.mail: info@cressi-sub.it

WWW: <http://www.cressi-sub.it>