

Arasli

*FUCILI
GUNS
FUSILS
FUSILES*

SL • SL STAR

Félicitations ! Le produit que vous avez choisi, fruit d'une recherche et d'un développement continu, est construit selon les standards de qualité Cressi-sub pour vous assurer sécurité dans le temps et longue durée d'utilisation.

Les fusils de la série "SL" existent dans les versions suivantes:

**SL STAR 40 – SL STAR 55 – SL STAR 70 ;
SL 55 (avec réducteur) – SL 70 (avec réducteur)
SL 100 (avec réducteur).**

1. Description.

⚠ TRÈS IMPORTANT

Vous devez lire attentivement cette notice avant l'utilisation de votre fusil et la conserver pour la consulter en cas de nécessité.

⚠ ATTENTION

Ne jamais effectuer aucune opération de démontage sans avoir préalablement vidé totalement la pression (voir § 3).

⚠ TRÈS IMPORTANT

Pour diminuer ou supprimer totalement la pression dans le réservoir il faut :

- 1) désactiver le réducteur sur les fusils qui en sont équipés (mettre en position MAX cf. FIG. 2) avant de vider la pression.**
- 2) après avoir ôté le bouchon arrière (réf. 10 - tabl. 8), pousser doucement la bille de la soupape (réf. 9k - tabl. 8) avec un outil pointu afin de faire sortir l'air sous pression du réservoir.**

Durant toute cette opération il est indispensable de diriger le canon vers le bas et de tenir le visage éloigné de la soupape pour de ne pas être atteint par l'huile pulvérisée qui peut s'échapper avec l'air sous pression.

On peut définir ce type de fusil comme étant "à ressort pneumatique", car la propulsion de la flèche (réf. 13 - tabl. 8) est assurée par la compression de l'air contenu dans le réservoir (réf. 6 - tabl. 8) du fusil chaque fois qu'on le charge. En fait, en enfilant la flèche (réf. 13 - tabl. 8) dans le canon du fusil (réf. 7 - tabl. 8), le piston (réf. 4 k - tabl. 8) est repoussé et la pression dans le réservoir (réf. 6 - tabl. 8) augmente jusqu'à ce que le piston s'accroche dans le mécanisme de déclenchement (réf. 12 k - tabl. 8). A ce moment, en appuyant sur la gâchette (réf. 19 k - tabl. 8), le piston se libère et subit la violente expansion de l'air tout au long du canon (réf. 7 - tabl. 8) jusqu'au moment où il est arrêté par la bague d'amortissement (réf. 16 k - tabl. 8). Il libère alors la flèche (réf. 13 - tabl. 8) qui est maintenue dans le piston par simple enfoncement. L'air comprimé en se dilatant au moment du tir, fournit la puissance nécessaire grâce à l'énergie accumulée pendant l'opération de chargement de la flèche.

Les fusils de la série SL, destinés à la pêche sous-marine, sont étanches et actionnés par l'air comprimé. Légers et équilibrés, ils sont extrêmement maniables grâce à leur crosse anatomique à la base de laquelle on peut fixer la ligne de la bouée.

Dans l'eau, avec la flèche insérée, leur flottabilité est légèrement négative. Une fois le tir effectué, la flottabilité redevient positive sauf pour le modèle SL 40.

Une petite quantité d'huile est introduite dans le réservoir afin de lubrifier les pièces internes.

Le piston, léger et à centrage automatique, garantit une meilleure précision et une vitesse de flèche accrue.

Les fusils sont vendus prêts à l'emploi, avec la quantité d'huile prévue et chargés d'air comprimé à la pression conseillée de 18-20 bars. Ils sont dotés d'une flèche de 8 mm. Sur les modèles avec réducteur de puissance, il est possible d'utiliser le fusil avec la pression maximum (FIG. 2 – Position MAX) ou avec la pression réduite (FIG. 2 – Position Réduite). On peut ainsi choisir entre les deux possibilités de tir : puissance maximum ou réduite.

De plus, en mettant le levier du réducteur en position "Réduite",

on facilite l'opération de chargement du fusil.

Les fusils SL possèdent un dispositif commandé par la gâchette (Réf. 11 K - tav. 8) pour décrocher le fil automatiquement.

2. Chargement du fusil.

⚠ IMPORTANT

**Ne jamais charger ou décharger le fusil dans l'air !
Effectuer toujours cette manœuvre uniquement dans l'eau afin de garantir votre sécurité et pour ne pas abîmer le fusil !
Ne jamais effectuer un tir de l'air vers l'eau !**

Pour charger le fusil il faut d'abord insérer la sécurité (réf. 17 - tabl. 8) puis, après avoir appuyé la crosse sur la cuisse ou sur le pied, enfoncer la flèche dans le canon à l'aide de la poignée d'armement fournie en maintenant la tête de fusil avec l'autre main (FIG. 1). Lorsque le piston se bloque dans le mécanisme de retenue le fusil est prêt à l'utilisation.

Les réducteurs de pression permettent, sur les fusils qui en sont équipés, un chargement plus aisé en mettant le levier du réducteur sur la position "Réduite" (FIG. 2)

⚠ ATTENTION

- Ne jamais garder le fusil chargé à terre ou sur le bateau. L'utiliser exclusivement dans l'eau pour la chasse sous-marine !

**- Ne jamais pointer le fusil chargé, même pour un instant, vers un autre chasseur.
Tenir toujours la pointe de la flèche loin des personnes.**

A la fin de la pêche, il est absolument indispensable de décharger le fusil dans l'eau.

3. Pression dans le réservoir.

Comme on l'a vu précédemment, le fusil est vendu prêt à être utilisé, avec la quantité prévue de lubrifiant et l'air comprimé à la pression moyenne conseillée de 18 - 20 bars. Pour réajuster la

pression, dévisser le bouchon arrière (réf. 10 - tabl. 8), tenir le fusil avec le canon vers le bas, et visser la pompe fournie sans forcer. L'actionner ensuite comme indiqué FIG. 3. Il est nécessaire

de toujours contrôler, au travers des trous latéraux de la tête de fusil, que le piston (réf. 4 k - tabl. 8) se trouve à fond de course et non pas accroché dans le mécanisme de retenue, c'est à dire prêt à tirer. Sur les fusils dotés de réducteurs on peut réajuster la pression même en position "Réduite" (FIG. 2 position "Réduite"). En effet, l'air comprimé dans le canon grâce au piston, passe aussi dans la partie du réservoir bloquée, au travers d'une soupape anti-retour (réf. 16 k - tabl. 7).

Un manomètre disponible en option permet de vérifier la pression.

⚠ ATTENTION

Ne jamais augmenter la pression (18-20 bar) existante lors de l'achat sous peine d'endommager le fusil ou de créer des accidents !

Modeles	Nombre de coups de pompe pour rétablir la pression à 18 bars	Nombre de coups de pompe pour rétablir la pression à 20 bars
SL 40	100	115
SL 55	180	200
SL 70	250	280
SL 100	480	510

4. Entretien et révision.

Rincer soigneusement le fusil à l'eau douce après chaque utilisation. **Si accidentellement, pendant son utilisation, le fusil tombe sur le sable ou bien sur le fond, il est indispensable de le rincer abondamment à l'eau douce, en tenant la tête du fusil vers le bas, avant de réinsérer la flèche pour l'armer.**

Eviter de laisser le fusil près d'une source de chaleur ou au soleil.

Nous vous rappelons qu'il ne faut jamais effectuer aucune opération de démontage sans avoir préalablement vidé totalement la pression (voir § 3).

Toute opération de révision ou de réparation du fusil, pour des raisons évidentes de sécurité, doit être exécutée exclusivement par le personnel technique des centres Cressi-sub autorisés.

LA SOCIETE DECLINE TOUTE RESPONSABILITÉ CONCERNANT TOUTES INTERVENTIONS EXECUTEES PAR DU PERSONNEL NON AUTORISE PAR CRESSI-SUB.

Il est indispensable de faire réviser votre fusil au moins une fois par an, en utilisant seulement et exclusivement les pièces détachées d'origine, et en le confiant à un **centre autorisé Cressi-sub**
n. téléphone:
+33.0(493)-299 318,
 afin de garantir l'efficacité et la sécurité maximum d'utilisation.

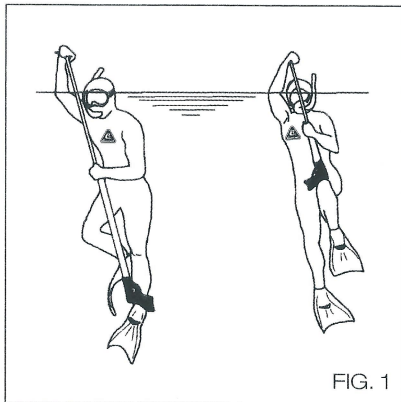


FIG. 1

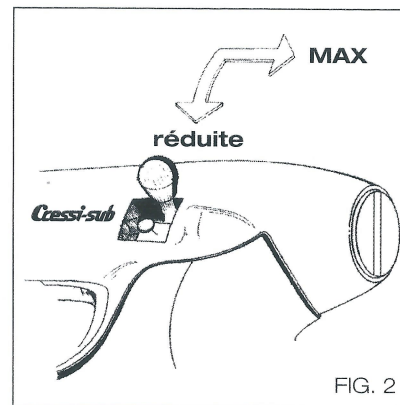


FIG. 2

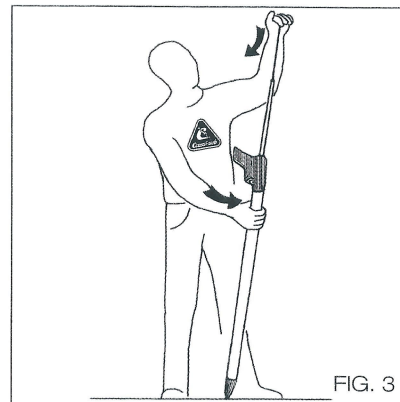


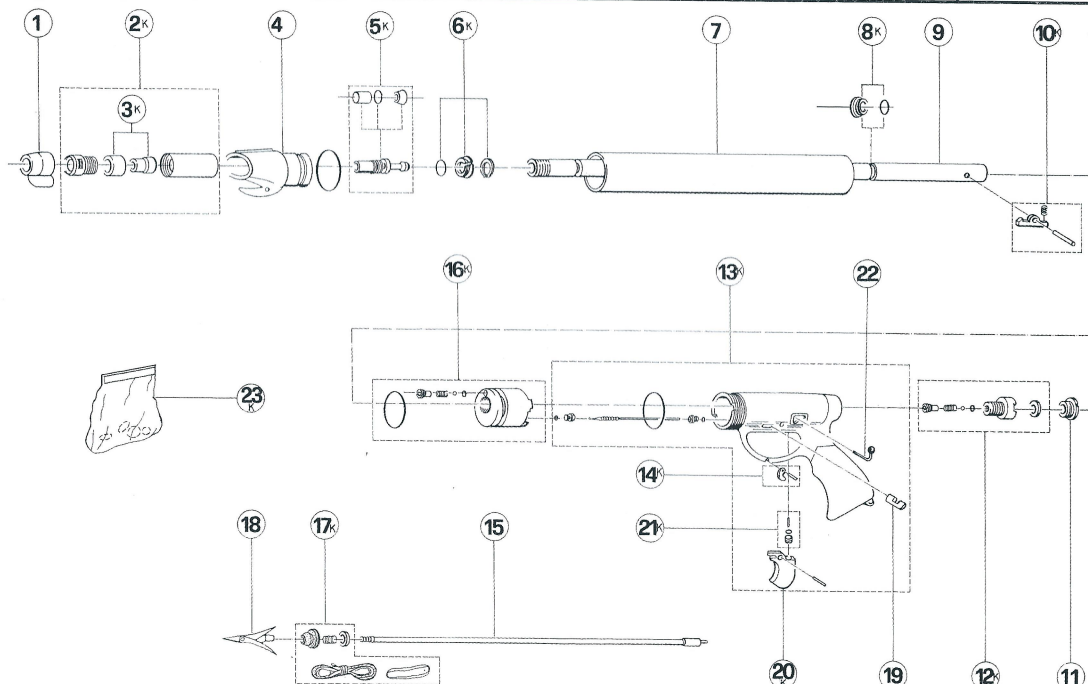
FIG. 3



FUCILI SL CON RIDUTTORE / SL GUNS WITH REDUCER

N° TAV./TABLE NO.

7

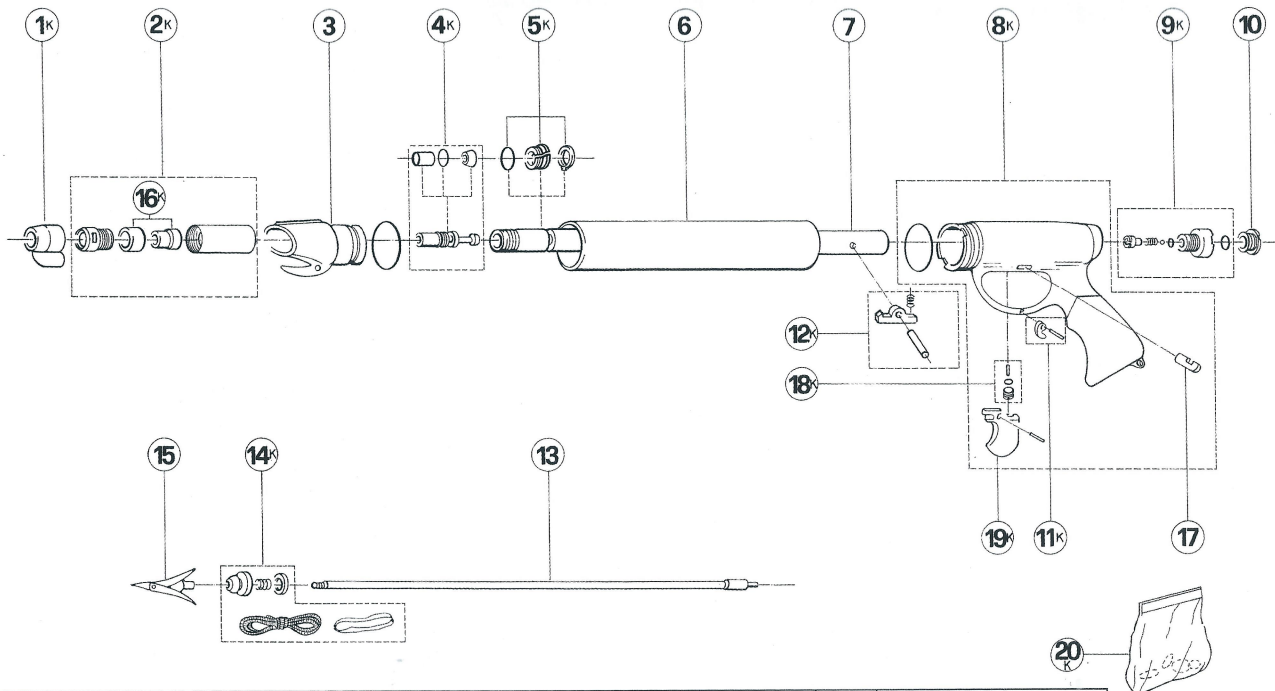


Pos.	Codice/Code	Pos.	Codice/Code	Pos.	Codice/Code	Pos.	Codice/Code
1	FZ 340050	7	FZ 365010 SL 100	13K	FZ 360098	19	FZ 360025
2K	FZ 360070	8K	FZ 360049	14K	FZ 360085	20K	FZ 360095
3K	FZ 360004	9	FZ 361011 SL 55	15	FZ 361036 SL 55	21K	FZ 360086
4	FZ 360005	9	FZ 362011 SL 70	15	FZ 362036 SL 70	22	FZ 360026
5K	FZ 360072	9	FZ 365011 SL 100	15	FZ 365037 SL 100	23K	FZ 360036 SET OR
6K	FZ 360090	10K	FZ 360091	16K	FZ 360089		
7	FZ 361010 SL 55	11	FZ 360088	17K	FZ 360093		
7	FZ 362010 SL 70	12K	FZ 360096	18	FZ 390004		

N° TAV./TABLE NO.

8

FUCILI SL STAR / SL STAR GUNS



Pos.	Codice/Code	Pos.	Codice/Code	Pos.	Codice/Code	Pos.	Codice/Code
1	FZ 340050	7	FZ 360011 SL/STAR 40	13	FZ 360036 SL/STAR 40	19K	FZ 360095
2K	FZ 360070	7	FZ 361011 SL/STAR 55	13	FZ 361036 SL/STAR 55	20K	FZ 360060 SET OR
3	FZ 360005	7	FZ 362011 SL/STAR 70	13	FZ 362036 SL/STAR 70		
4K	FZ 360072	8K	FZ 360097	14K	FZ 360093		
5K	FZ 360090	9K	FZ 360096	15	FZ 390004		
6	FZ 360010 SL/STAR 40	10	FZ 360088	16K	FZ 360004		
6	FZ 361010 SL/STAR 55	11K	FZ 360085	17	FZ 360025		
6	FZ 362010 SL/STAR 70	12K	FZ 360091	18K	FZ 360086		

Cressi-sub S.p.A.

Via Gelasio Adamoli, 501 - 16165 - Genova - Italia

Tel. (0) 10/830.791 - Fax (0) 10/830.79.220

E.mail: info@cressi-sub.it

WWW: <http://www.cressi-sub.it>